

Direction des Marchés et du Pilotage contractuel

Cahier des Clauses Techniques Particulières (CCTP)

**2025MAPA005 – Prestations de transport de personnes par Taxi / VTC ou mototaxi
(commun aux deux lots)**

Lot 1 : Taxi/VTC

Lot 2 : Mototaxi

SOMMAIRE

1	PRESENTATION DE LA SOCIETE DES GRANDS PROJETS	3
1.0	Origine et mission	3
1.1	Son organisation	6
1.1.1	Direction de l'environnement de travail et de l'immobilier	6
2	PRESENTATION DU MARCHE	7
2.0	Objet du marche	7
2.1	Prestations attendues	7
2.2	Zone d'exécution du marché	7
2.3	Ayants droit	7
3	MODES DE RESERVATION	7
3.0	Commande par téléphone	8
3.1	Commande via site internet	8
3.2	Commande via application mobile	8
4	MODALITES D'EXECUTION DES PRESTATIONS	9
4.0	Organisation générale et pilotage des prestations	9
4.0.1	Organisation au sein de la Société des grands projets	9
4.0.2	Organisation attendue du Titulaire	9
4.1	DELAIS DE PRISE EN CHARGE	10
4.1.1	pour les commandes immédiates	10
4.1.2	pour les réservations à l'avance	10
4.2	Conditions de modification ou d'annulation de la course	10
4.2.1	Modification ou Annulation d'un véhicule	10
4.3	PAIEMENT	11
4.4	INCIDENT	11
5	REPORTING ET ELEMENTS DE CONTROLE	11
5.0	Suivi, gestion et reporting des courses par le titulaire	11
5.1	Justificatif obligatoire de la course	13
5.2	Qualité de la démarche RSE proposée pour l'exécution des prestations	13

1 PRESENTATION DE LA SOCIETE DES GRANDS PROJETS

1.0 ORIGINE ET MISSION

Etablissement public d'Etat, la Société des grands projets (SGP) est chargée de la conception et de la réalisation du Grand Paris Express (GPE), le nouveau métro en Île-de-France.

En tant que maître d'ouvrage, la SGP a pour missions d'assurer :

- La construction des quatre nouvelles lignes de métro (15, 16, 17 et 18) ainsi que le prolongement de la ligne 14 entre Mairie de Saint-Ouen et Saint-Denis – Pleyel ;
- La construction et l'aménagement des gares et ouvrages nécessaires au bon fonctionnement du réseau ;
- L'aménagement des futurs quartiers de gare du Grand Paris Express, en concertation étroite avec les élus locaux et les établissements publics concernés.

La SGP a temporairement délégué la maîtrise d'ouvrage opérationnelle du prolongement sud de la ligne 14 (entre Paris et l'aéroport d'Orly) à la RATP. Elle conserve néanmoins la responsabilité des relations territoriales, des acquisitions foncières et des projets de valorisation de ce prolongement.

■ Le Grand Paris

La loi du 3 juin 2010 définit le Grand Paris comme « un projet urbain, social et économique d'intérêt national » qui vise à renforcer l'attractivité de la région capitale et soutenir la concurrence des autres métropoles mondiales.

Afin d'unir les grands territoires stratégiques de la Région Île-de-France et de réduire les déséquilibres sociaux et territoriaux, la loi du 3 décembre 2010 prévoit que le projet du Grand Paris s'appuie sur la création d'un réseau de transport public de voyageurs (Grand Paris Express) dont la réalisation est confiée à la Société des grands projets renommée Société des grands projets depuis la loi n°2023 1269 du 27 décembre 2023 et le financement des infrastructures est assuré par l'État.

■ Le Grand Paris Express

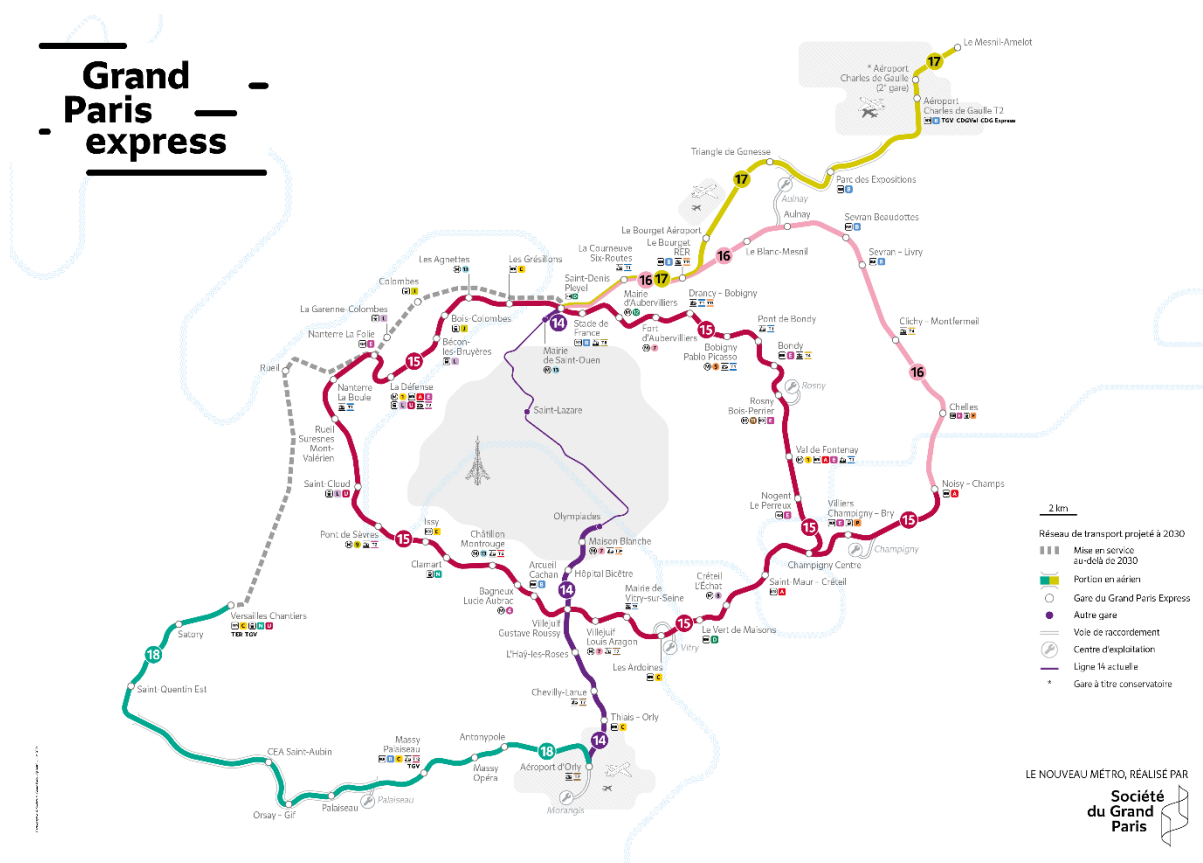
Avec 200 km de métro, 4 nouvelles lignes, 1 ligne prolongée et 68 gares... Le Grand Paris Express est le projet de transport et d'aménagement qui permettra chaque jour à près de 3 millions de voyageurs de se déplacer plus facilement et plus rapidement de banlieue à banlieue sans passer par Paris.

Le projet est découpé en sept lots de travaux allant de :

- Olympiades à Aéroport d'Orly (Ligne 14 Sud) – Maîtrise d'ouvrage partagée avec la RATP ;
- Pont de Sèvres à Noisy – Champs (Ligne 15 Sud) ;
- Saint-Denis – Pleyel à Pont de Sèvres (Ligne 15 Ouest) ;
- Saint-Denis – Pleyel à Champigny Centre (Ligne 15 Est) ;
- Mairie de Saint-Ouen à Saint-Denis – Pleyel, Noisy – Champs au Bourget, du Bourget à Saint-Denis – Pleyel (Lignes 14 Nord, 16 et 17) ;
- Le Bourget au Mesnil-Amelot (Ligne 17 Nord) ;
- Aéroport d'Orly à Versailles Chantiers (Ligne 18).

Le nouveau métro couvrira donc les départements de l'Essonne, des Hauts-de-Seine, de la Seine-et-Marne, de la Seine-Saint-Denis, du Val-de-Marne, du Val d'Oise, des Yvelines et de Paris.

Il sera progressivement mis en service à partir de 2024. Son achèvement aura lieu à l'horizon 2030.



Le Grand Paris Express à horizon 2030.

Par ailleurs, les filiales de la Société des grands projets pourront bénéficier de l'accord-cadre dans les mêmes conditions que la Société des grands projets :

▪ **SGP DEV**

La SGP Développement, société par actions simplifiée ayant comme associé unique la SGP, a pour objet de valoriser les savoirs et savoir-faire acquis dans la conception et la réalisation du Grand Paris express, constituant le patrimoine immatériel de la Société des grands projets, notamment par :

- la réalisation, dans le cadre de conventions visées au VI de l'article 7 de la loi n°2010-597 du 3 juin 2010 relative au Grand Paris, de missions d'intérêt général présentant un caractère complémentaire ou connexe aux missions de la Société des grands projets définies aux II à VI ter de l'article 7 précité ;
- la fourniture, à la SGP ou à l'Etat, de prestations d'ingénierie et d'assistance à maîtrise d'ouvrage de grands projets d'infrastructures, de la conception et des études à la construction des équipements et infrastructures ;

- la participation de manière directe ou indirecte à toutes opérations se rattachant à l'un de ces objets, par voie de création de sociétés ou d'entreprises nouvelles, d'apport, de souscription ou d'achat de titres ou de droits sociaux, de prises d'intérêt, de fusion, d'association ou de toute autre manière ;
- toutes opérations industrielles, commerciales, financières, mobilières ou immobilières et toutes opérations de recherche et d'études, se rattachant directement ou indirectement à l'un quelconque des objets susmentionnés.

L'objectif commun de ces entités est la conduite d'études sur des infrastructures de transport destinés à l'exploitation d'un service de personnes ou de marchandises contribuant au développement urbain et périurbain de métropoles régionales sur tout le territoire national, en vue de conduire les procédures administratives précédant la désignation des maîtres d'ouvrage.

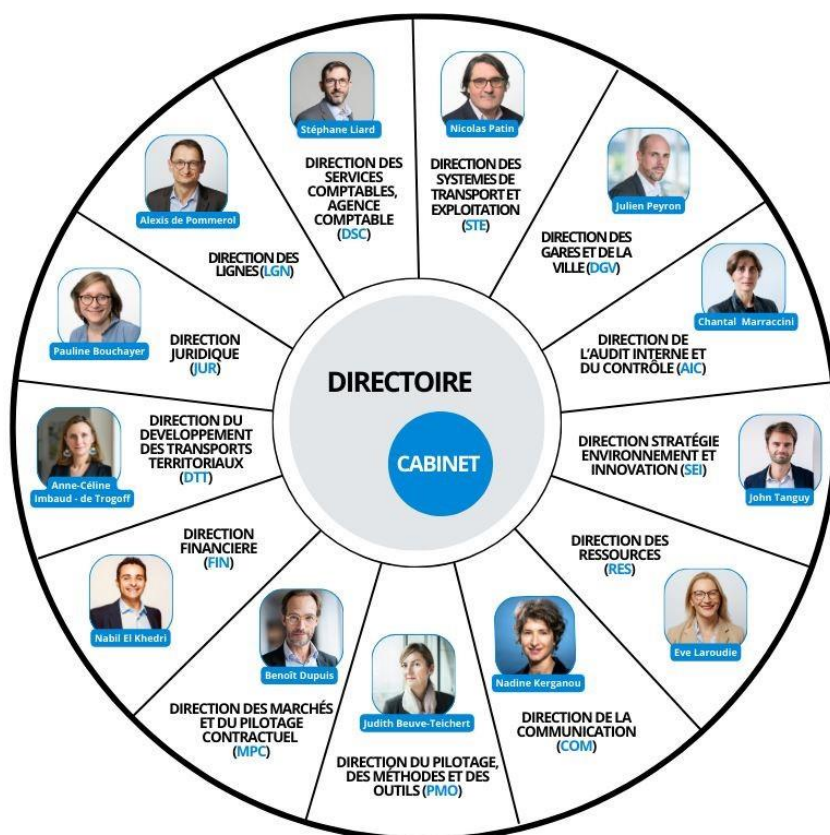
▪ La SGP Immobilier

La Société des Grands Projets a créé en 2022 une filiale pour son activité de promotion immobilière (SAS), qu'elle détient à 100%. La filiale a pour objectif de concourir à la valorisation du patrimoine de la Société des Grands Projets. Cet objet social est réalisé notamment par :

- La prise de participations ou d'intérêts, directement ou indirectement, dans toutes sociétés et entreprises commerciales, industrielles, financières, civiles, mobilières ou immobilières, notamment propriétaires, directement ou indirectement, d'immeubles et/ou de fonds de commerce, par voie de création de sociétés nouvelles, d'apports, de souscription ou d'achat de titres ou de droits sociaux, de fusion de sociétés, d'alliance ou d'association, en participation ou autrement, de prise de contrôle majoritaire ou minoritaire, de location, de prise en location-gérance de tous fonds de commerce ou établissements, groupements d'intérêt économique ;
- Toute prestation de gestion administrative, financière, technique, comptables ou commerciale pour toute société dans laquelle elle a une participation ainsi que toute prestation de services extérieurs ;
- L'acquisition, la souscription, la possession, la cession, la vente tant pour elle-même que pour le compte de tiers, de titres ou de toutes autres valeurs mobilières, quelle qu'en soit la nature, la forme ou le montant, de filiales ou de participations majoritaires ou minoritaires de sociétés dont les activités seraient similaires en tout ou partie à l'objet principal de la Société ;
- La vente, l'acquisition directe ou indirecte d'immeubles, en vue de leur location et/ou leur gestion, et/ou pouvant se rattacher, en tout ou partie, directement ou indirectement à cet objet social et de nature à en favoriser son développement et sa réalisation ;
- La réalisation d'opérations ou d'activités de construction, de développement et de promotion immobilière, tant pour son propre compte que pour ses sociétés affiliées ;
- La réalisation d'opérations de crédit et de trésorerie permises par le Code monétaire et financier, quelle que soit la nature de ces opérations et notamment prêts, avances en compte courant, cautionnements, et quelle qu'en soit la durée et plus généralement l'exécution de toutes études, toutes opérations, la conclusion de tous contrats, l'obtention de toutes autorisations et la prise de tous engagements de quelque nature que ce soit, pouvant se rattacher, en tout ou partie, directement ou indirectement à cet objet social et de nature à en favoriser son développement et sa réalisation, et notamment la conclusion de contrats de prêts ou emprunts ou autres accords de financement.

1.1 SON ORGANISATION

La SGP est organisée en « mode projet » à la fois pour privilégier l'opérationnel et être en prise avec les enjeux sectoriels du futur métro. Elle est appelée à grandir jusqu'à l'échéance des premières mises en service. La gouvernance de la SGP s'appuie principalement sur un directoire et un conseil de surveillance



Les prestations de ce marché sont sous la responsabilité de la Direction de l'Environnement de Travail et de l'Immobilier (rattachée au RES).

1.1.1 DIRECTION DE L'ENVIRONNEMENT DE TRAVAIL ET DE L'IMMOBILIER

La direction de l'Environnement de Travail et de l'Immobilier (ETI) appartient à la direction des Ressources (RES) qui a pour mission d'apporter à l'établissement les moyens internes nécessaires à la réalisation de ses missions et de veiller au bien-être de ses collaborateurs.

La direction RES comprend également :

- La Direction des Ressources Humaines (DRH).
- La direction de l'Environnement de Travail et de l'Immobilier (ETI).
- La Direction des Systèmes d'Informations (DSI)

Au sein de la direction RES, la direction ETI s'assure de la qualité de l'environnement de travail des collaborateurs. Elle est chargée de la mise à disposition des moyens matériels et des locaux nécessaires à son activité. Elle s'assure également de la bonne exploitation, de la maintenance et de la sécurité des sites où l'établissement est implanté.

2 PRESENTATION DU MARCHE

2.0 OBJET DU MARCHE

Le présent marché a pour objet la mise en place d'une prestation de transport en taxi/VTC/mototaxi pour des déplacements professionnels tous les jours de l'année à Paris et dans sa région IDF

2.1 PRESTATIONS ATTENDUES

Les prestations attendues dans le cadre du présent marché portent sur le transport du personnel de la Société des Grands Projets ou SGP Développement par taxi ou VTC, en Ile-De-France et sur réservation. La réservation des courses devra être réalisée par le biais d'un système digital accessible sur smartphone et sur internet par le biais d'une plate-forme en ligne. Ce système devra permettre le contrôle détaillé des courses.

2.2 ZONE D'EXECUTION DU MARCHE

Les prestations sont exécutées uniquement en Île-de-France, tous les jours de la semaine (y compris les samedis, dimanches et jours fériés), et 24 heures sur 24.

Les principaux lieux de prise en charge (non exhaustif) seront les aéroports parisiens, les gares parisiennes, le siège de la SGP ainsi que le domicile des collaborateurs situé en IDF.

Le titulaire s'engage à assurer le transport des personnes, par mise à disposition de véhicule, dans la zone d'activité définie au présent article.

2.3 AYANTS DROIT

Les commandes sont adressées au titulaire par les ayants droits accrédités par le Directeur de la DETI. Les ayants droit sont les Directeurs de la SGP ou SGP Développement et les collaborateurs de leur direction auxquels ils auront communiqué les codes d'accès aux services de chaque titulaire.

Le titulaire s'engage à mettre à disposition de la SGP ou SGP Développement les moyens de créer, modifier, supprimer ou désactiver le code confidentiel d'un ayant droit. Ainsi que de créer des codes temporaires pour des événements ponctuels.

Aucune commande de véhicule ne doit être prise en compte sans mention d'un code confidentiel.

3 MODES DE RESERVATION

3.0 COMMANDE PAR TELEPHONE

Le titulaire doit proposer un service de réservation via un numéro de téléphone dédié. Ce service de réservation doit pouvoir être accessible 24 heures sur 24, 7 jours sur 7. Les collaborateurs doivent pouvoir y faire des demandes immédiates et des demandes de réservation anticipées.

Les frais d'appel ne doivent pas être surtaxés.

Pour commander un véhicule par téléphone, chaque ayant droit précise :

- Le code confidentiel et, le cas échéant, le code abonné ou la référence du compte ;
- Le nombre de véhicule(s) demandé(s) ;
- le type de véhicule (voiture ou mototaxi)
- Le nom de la personne prise en charge ;
- L'heure de la prestation ;
- Le lieu de prise en charge ;
- La destination ou toute précision nécessaire le cas échéant.

3.1 COMMANDE VIA SITE INTERNET

Le titulaire doit proposer un service de réservation via un site internet, il peut s'agir du site générique du titulaire sur lequel on s'identifie ou d'un site cent pour cent (100%) personnalisable.

Le site doit être ergonomique, clair et facile d'utilisation. Les différents utilisateurs doivent pouvoir s'identifier au moyen d'un login et d'un mot de passe, qui doit être changé selon une fréquence régulière afin d'assurer la sécurisation des données.

Les collaborateurs doivent pouvoir réserver une prestation pour eux-mêmes ou pour un autre collaborateur en fonction de leurs autorisations, entrer l'adresse de départ et l'adresse d'arrivée, l'heure à laquelle ils souhaitent partir et le type de voitures dont ils ont besoin (dans le cas d'un besoin spécifique : nombre de personnes à transporter). Le site internet doit permettre de retrouver les informations relatives au compte en cours d'usage (nom d'utilisateur, nombre de courses commandées, récapitulatif des dépenses engagées sur le mois, trajet opéré etc.).

Les réservations sur le site Internet doivent pouvoir se faire 24 heures sur 24, 7 jours sur 7.

3.2 COMMANDE VIA APPLICATION MOBILE

Le titulaire doit proposer une application mobile qui doit permettre de réserver une prestation directement via un smartphone. L'application doit être disponible pour iOS et Android.

L'application doit être intuitive, ergonomique et simple d'utilisation. Chaque utilisateur devra se connecter sur son profil afin de pouvoir réserver des prestations.

L'application doit permettre :

- De réserver une prestation, en immédiat ou à l'avance ;
- D'entrer les adresses de départ / d'arrivée ou de choisir une course libre ;
- De savoir quel est le temps d'attente avant l'arrivée du véhicule et du chauffeur ;
- De retrouver les informations relatives au compte en cours d'usage (nom d'utilisateur, nombre de courses commandées, récapitulatif des dépenses engagées sur le mois, etc.).

Les réservations via l'application mobile doivent pouvoir se faire 24 heures sur 24, 7 jours sur 7.

4 MODALITES D'EXECUTION DES PRESTATIONS

4.0 ORGANISATION GENERALE ET PILOTAGE DES PRESTATIONS

4.0.1 ORGANISATION AU SEIN DE LA SOCIETE DES GRANDS PROJETS

Pour la SGP, le service responsable de la gestion du marché est la Direction de l'Environnement de Travail et de l'Immobilier (DETI).

Le titulaire mandate un responsable au sein de l'entreprise pour veiller à l'exécution du marché et être l'interlocuteur unique permanent de la SGP ou SGP Développement. Ses coordonnées sont indiquées dans le mémoire technique. La ligne téléphonique dont les coordonnées sont indiquées ne doit pas faire l'objet d'une tarification surtaxée.

4.0.2 ORGANISATION ATTENDUE DU TITULAIRE

Le présent CCTP a pour but de préciser les modalités techniques et organisationnelles des prestations.

Le titulaire du marché suppléera par ses connaissances professionnelles aux détails qui pourraient être mal indiqués ou omis dans les documents du présent marché et devra exécuter intégralement toutes les actions nécessaires à l'achèvement complet des prestations.

En tant que professionnel et à ce titre, le titulaire aura un rôle de conseil dans le cadre de la réalisation des prestations du présent marché. Le titulaire devra assurer la direction et la responsabilité des prestations. Il s'engage à respecter l'ensemble des dispositions législatives et réglementaire applicables à sa profession et notamment celles édictées par le code des transports.

Le titulaire dispose de la plénitude d'autorité fonctionnelle sur les chauffeurs qu'il affecte à la réalisation des prestations du présent marché. Le titulaire est garant de la qualité de service de ses chauffeurs.

Le titulaire se porte garant de la régularité des conditions d'emploi de son personnel au regard du code du travail et de la réglementation en vigueur et du respect de la réglementation applicable à leur profession. A ce titre, le titulaire garantit que les conducteurs de véhicules exécutant les prestations respectent bien l'ensemble des prescriptions légales et réglementaires applicables et qu'ils répondent notamment aux conditions d'aptitude professionnelle et aux conditions d'honorabilité professionnelle.

La SGP ou SGP Développement se réservent le droit, en cas de défaillance grave et sur avis motivé, de demander à ce qu'un chauffeur de la flotte du titulaire soit exclu de l'exécution des prestations du présent marché. Le titulaire déclare sur l'honneur disposer de l'ensemble des agréments et certifications exigés par les lois et règlements relatifs à son activité professionnelle.

En particulier, s'agissant des conducteurs, ils doivent notamment disposer d'une carte professionnelle de chauffeur de taxi/mototaxi délivré par l'autorité administrative compétente ou son équivalent pour les conducteurs relevant de l'article R. 3120-1 du code des transports.

La carte professionnelle doit être apposée sur les véhicules de manière visible.

Les taxis doivent être titulaires d'une autorisation de stationnement de taxi.

Les exploitants de VTC doivent être inscrits au registre des VTC.

Le titulaire souscrit les polices d'assurance couvrant sa responsabilité à l'égard des tiers, de la personne publique et des personnes transportées en cas d'accident ou de dommages causés à l'occasion des prestations objet du marché. Les garanties souscrites doivent être suffisantes pour couvrir tous les types de dommages et leurs conséquences financières. Le titulaire effectue les prestations au moyen de véhicules récents ayant subi tous les contrôles techniques et entretiens exigés par la réglementation en vigueur. Ces véhicules devront être

maintenus dans un état de propreté irréprochable. Le titulaire est tenu de se conformer à la réglementation en vigueur pour l'ensemble des véhicules utilisés dans le cadre des prestations objet du présent marché.

Il est également tenu de fournir l'ensemble des équipements exigés par la réglementation et/ou permettant le meilleur confort et sécurité pour les usagers.

4.1 DELAIS DE PRISE EN CHARGE

4.1.1 POUR LES COMMANDES IMMEDIATES

Le titulaire s'engage :

- À informer le demandeur de son délai de prise en charge dans un délai de 6 minutes après sa commande. En cas d'annulation, au moment où le délai de prise en charge lui est communiqué, aucun frais n'est facturé.
- À honorer la prestation par présentation d'un véhicule au lieu de prise en charge dans un délai maximum de 10 minutes à compter de la prise en compte de la commande pour Paris et sa première couronne et dans un délai maximum de 20 minutes pour le reste de l'Ile-de-France

4.1.2 POUR LES RESERVATIONS A L'AVANCE

Le titulaire s'engage à honorer la commande à l'heure souhaitée. En cas d'impossibilité pour l'attributaire d'honorer la commande, le passager doit en tout état de cause en être informé au plus tard 2 heures avant l'heure de sa réservation.

4.2 CONDITIONS DE MODIFICATION OU D'ANNULATION DE LA COURSE

4.2.1 MODIFICATION OU ANNULATION D'UN VEHICULE

A l'initiative de l'utilisateur :

Les demandes de modification ou d'annulation d'une réservation de course par la SGP ou SGP Développement pourront être transmises au titulaire selon les moyens qu'il a mis à disposition (Internet, téléphone ou application mobile).

Elles n'entraîneront aucune facturation de frais par le titulaire tant que la réservation n'est pas confirmée ou que le véhicule n'est pas encore parvenu sur le lieu de prise en charge indiqué par l'utilisateur.

En cas de demande à l'avance, l'annulation de la commande peut être décidée par le bénéficiaire jusqu'à une (1) heure avant l'heure initialement convenue. Passé ce délai, le déplacement réalisé par le véhicule jusqu'à l'annulation doit être réglé au chauffeur de taxi pour le montant figurant au compteur selon la tarification en vigueur.

En cas d'une demande immédiate, le bénéficiaire est en droit d'annuler sans frais la commande dans un délai de cinq (5) minutes après l'avoir validée. Au-delà, le déplacement réalisé par le véhicule jusqu'à l'annulation doit être réglé au chauffeur. Pour le montant figurant au compteur selon la tarification en vigueur.

Sur le lieu de rendez-vous, le chauffeur est dans l'obligation d'attendre le collaborateur au moins cinq (5) minutes. Le collaborateur peut néanmoins demander une période d'attente supplémentaire jusqu'à dix (10) minutes.

Au-delà des cinq (5) minutes d'attente, et sans demande de mise en attente, le chauffeur est autorisé à quitter le lieu de prise en charge. Il constate alors la « non charge » et arrête la course en facturant le montant figurant au compteur dans le respect de la tarification en vigueur.

Retard du véhicule

Le titulaire doit signaler par tous moyens à l'utilisateur un éventuel retard du véhicule commandé ou son impossibilité d'exécuter la prestation.

En cas d'annulation de la course de la part du titulaire, un élément de traçabilité devra être fourni mentionnant l'imputabilité de ce choix au titulaire. Dans un tel cas de figure, le véhicule non chargé ne sera pas facturé. Le titulaire devra alors nécessairement proposer un nouveau véhicule, sauf demande contraire de l'utilisateur et/ou de la SGP/ SGP Développement.

Dans le cas d'un retard, le titulaire doit nécessairement proposer un nouveau véhicule, mais également recueillir l'accord de l'utilisateur, eu égard au temps d'attente indiqué, pour envoyer un nouveau véhicule susceptible de prendre la course. L'envoi d'un nouveau véhicule en cas de retard devra faire l'objet d'une traçabilité écrite mentionnant l'imputabilité d'un tel choix. Dans un tel cas de figure, le premier véhicule non chargé ne sera pas facturé.

Comptabilisation du temps d'attente

Pour une course réservée, l'attente a pour point de départ l'heure prévue de la prise en charge ; pour une demande immédiate, l'attente est décomptée à partir de l'arrivée signalée du taxi à l'adresse convenue.

4.3 PAIEMENT

L'utilisateur du service de transport de la SGP ou SGP Développement est dispensé du paiement immédiat à bord.

Eu égard à la particularité des prestations objet de l'accord-cadre, la Société des Grands Projets ou SGP Développement émettra par principe un bon de commande mensuel, chaque début de mois, comportant l'ensemble des prestations exécutées le mois passé.

Une facture mensuelle de solde de ce bon de commande sera ensuite établie par le titulaire selon les modalités de l'article 6 du CCAP. Chaque facture fait apparaître une ligne par course avec indication du détail de la composition de ce prix.

4.4 INCIDENT

En cas d'incidents entre un chauffeur et un ayant droit dans l'exécution des commandes, l'attributaire fournit, à la demande de la SGP ou SGP Développement, un rapport circonstancié et précise les actions correctrices engagées.

5 REPORTING ET ELEMENTS DE CONTROLE

5.0 SUIVI, GESTION ET REPORTING DES COURSES PAR LE TITULAIRE

Le titulaire assure la gestion complète des courses, la facturation, ainsi que la fourniture des éléments de contrôle permettant de mesurer et analyser l'activité.

Il devra mettre à disposition un système accessible par intranet comprenant, pour chaque course, les informations suivantes :

- Numéro de compte, code service ou utilisateur attribué à chaque ayant droit habilité de la SGP
- Nom du passager
- Date et heure de la course
- Numéro de course ou du véhicule
- Adresse de départ et adresse d'arrivée
- Montant de la course TTC (hors frais de service ou de gestion)
- Courses annulées

À des fins de suivi du déroulement de l'exécution du marché, le titulaire s'engage à fournir, au plus tard le 5 de chaque mois, un état statistique mensuel des courses effectuées le mois précédent. Cet état devra être transmis sous format exploitable (.odf, .xls), par courriel ou accessible sur l'espace en ligne du site internet du titulaire.

Cet état statistique, qui devra correspondre au détail des factures mensuelles, comprendra notamment :

- Nombre de courses par compte abonné
- Nom de l'utilisateur ou code client
- Code chauffeur
- Date et heure exacte de la demande de course
- Date de la course
- Heure exacte de la prise en charge
- Lieu de prise en charge
- Lieu d'arrivée de la course
- Heure exacte de fin de course
- Nombre de kilomètres parcourus et tarif par minute et/ou par kilomètre associé
- Éléments de majoration (horaire de nuit, bagages, nombre de passagers)
- Numéro de la facture correspondante
- Pourcentage de courses respectant les délais de présentation définis au CCP
- Indication du motif en cas de non prise en charge

Le rapport devra également contenir un état des appels traités, précisant :

- Nombre total d'appels reçus
- Nombre d'appels pour « non charge »
- Nombre d'appels « véhicule non arrivé »

Enfin, les types de demandes seront différenciés, entre demandes immédiates et demandes avec réservation.

5.1 JUSTIFICATIF OBLIGATOIRE DE LA COURSE

Chaque course exécutée donne lieu à la production d'un relevé de course sur lequel doivent figurer les indications suivantes :

- En-tête de la société ;
- Identifiant de la SGP ;
- Code du véhicule ou code du chauffeur ;
- Numéro de la course ;
- Date et heure de départ et d'arrivée ;
- Adresse ou zone de prise en charge et de dépose ;
- Montant de la course ;
- Précision « non charge » (si l'agent n'a pas pris son véhicule) ;
- Nom du passager.

Le relevé est remis par le chauffeur à l'ayant droit qui le contrôle et le signe.

-

5.2 QUALITE DE LA DEMARCHE RSE PROPOSEE POUR L'EXECUTION DES PRESTATIONS

Le Titulaire veille à ce que les prestations qu'il effectue respectent les prescriptions législatives et réglementaires en vigueur en matière d'environnement, de sécurité et de santé des personnes.

Il est engagé dans une démarche de pilotage de son impact carbone afin de réduire au maximum ses émissions de gaz à effet de serre (GES). Une attention particulière sera portée par la SGP sur les dispositions démontrant le développement de méthodes respectueuses de l'environnement (ex. entretien des véhicules, fourniture d'un reporting annuel des kilomètres consommés avec calcul du CO2, et toutes autres mesures)).